



Halvårsrapport 2020

Indholdsfortegnelse

Ledelsesberetning	1 - 8
Ledelsespåtegning	9
5 års hoved- og nøgletal	10
Resultatopgørelse	11
Balance	12
Egenkapitalopgørelse	13 - 14
Kernekapital, kapitalgrundlag og kapitalprocent	15
Noter	16 - 20

Ledelsesberetning

HOVEDAKTIVITET

Sparekassen Thy er en af Danmarks største garantsparekasser med hovedsæde i Thisted. Sparekassen henvender sig primært til privatkunder, samt mindre og mellemstore erhvervskunder inden for sparekassens markedsområde.

Sparekassens afdelinger er beliggende i Midt- og Vestjylland. Sparekassen har desuden en fjernkundeafdeling, der betjener privatkunder udenfor sparekassens primære markedsområde.

Sparekassen formidler og rådgiver om finansielle produkter som indlån, udlån, realkredit, formuepleje, pension, forsikring samt leasing.

Efterfølgende beretning er, medmindre andet er angivet, aflagt på koncern-niveau.

ØKONOMISKE FORHOLD

Generelt

Sparekassen Thy har i første halvår realiseret et overskud på 19 mio. kr. mod 70 mio. kr. i første halvår 2019. Resultatet er kraftigt påvirket af den igangværende Covid-19 pandemi.

Udviklingen i Sparekassen Thy har i første halvår af 2020 været påvirket af den igangværende Covid-19 pandemi på flere områder. Kundernes økonomi er for nogle kunders vedkommende hårdt ramt, hvilket afspejler sig i forøgede nedskrivninger. Samtidig er kunderne blevet mere tilbageholdende med investeringer, hvilket medfører reduceret efterspørgsel efter kreditter og udlån. Sparekassens samlede udlån er som følge af ovenstående, samt konsekvenserne af de statslige hjælpepakker, der giver mulighed for udskydelse af skatte og afgifter, faldet med 5%. Det er forventningen, at en del af dette fald vil være midlertidigt, og udlånet forventes at stige igen i andet halvår.

Foruden de kundeventde påvirkninger har sparekassens likviditetsplaceringer givet et negativt afkast, idet kurserne på aktier og obligationer generelt er faldet.

På den positive side er omkostningerne faldet som følge af ekstraordinær afholdelse af ferie, ligesom der er afholdt færre omkostninger til vedligeholdelse og ombygning af ejendomme. Kapitalprocenten er steget som følge af reducerede eksponeringer og hurtigere implementering af nye kapitaldækningsregler.

Netto rente- og gebyrindtægter viser i 1. halvår 2020 et fald på 11,5 mio. kr. til 166,7 mio. kr. Faldet svarer til 6,5% og skyldes faldende renter på obligationsbeholdningen samt et mindre udbytte i 2020 i forhold til 2019. Dertil er betalinger til Nationalbanken for opbevaring af likviditet steget med 0,8 mio. kr. Nettorenter vedrørende ud- og indlån stiger isoleret set med 2 mio. kr. og udgør herefter 91,4 mio. kr. Gebyrindtjeningen er fastholdt på niveau med 2019.

166,7

Netto rente- og gebyrindtægter,
mio. kr.

30-6-2019: 178,3

Basisindtjening, 1. halvår	2020	2019
Nettorenter	94,3	95,7
Nettogebyrer	70,3	71,6
Udbytter	2,2	10,9
Udgifter til personale og administration	-122,6	-123,7
Afskrivninger	-14,5	-17,2
Andre driftsindtægter og udgifter, netto	17,0	19,8
Basisindtjening	46,7	57,1

Ledelsesberetning

Basisindtjeningen falder primært som følge af faldende udbytter og renter af obligationsbeholdningen. Sparekassens driftsmæssige indtjeningsniveau ligger fortsat på et tilfredsstillende niveau.

Kursreguleringerne var i første halvår negativt påvirket af markedsudviklingen som følge af Covid-19. Kursværdien af obligationsbeholdningerne er faldet med 4,9 mio. kr. lige som kursværdien af likviditetsplaceringer i aktier er faldet. Positive kursreguleringer på sektoraktier opvejer dog tabene på øvrige aktier, og kursreguleringer af aktier bliver samlet set positiv med 1,9 mio. kr.

Nedskrivninger og hensættelser på udlån og garantier udgør i første halvår 2020 en udgift på 26 mio. kr. mod en indtægt på 11 mio. kr. i første halvår 2019.

Den store stigning skal ses i lyset af forværringen af kundernes økonomier som Covid-19 pandemien har medført. Særlige brancher og kundegrupper er ekstra hårdt ramt, og Sparekassen har for disse brancher foretaget ekstra nedskrivninger og hensættelser baseret på ledelsens skøn.

Periodens skat viser en indtægt som følge af ændring af tidligere års beregnet skat.

Resultatet efter skat udgør pr. 30. juni 2020 19 mio. kr., og egenkapitalen i alt 1.836 mio. kr. Kapitalprocenten er steget som følge af faldende eksponeringer og EU's fremrykning af en lempelse af kapitaldækningsreglerne for risikovægtning af eksponeringer mod erhvervs-kunder. Kapitalprocenten er opgjort til 27,6% i forhold til 31. december 2019, hvor procenten udgjorde 25,4%.

Periodens overskud er ikke medregnet ved opgørelsen af kapitalprocenten. Ved indregning af periodens resultat vil kapitalprocenten kunne opgøres til 27,9%. En stigning på 2,2% i forhold til 31. december 2019.

46,7

Basisindtjening før kursreguleringer og nedskrivninger i mio. kr.

30-6-2019: 57,1

0,4

Periodens nedskrivningsprocent

30-6-2019: -0,1

Ledelsesberetning

UDVIKLING I AKTIVITET OG ØKONOMISKE FORHOLD, fortsat

Sparekassen Thy koncernens kapitalprocent er pr. 30. juni 2020 opgjort til 27,6%. Det tilstrækkelige kapitalgrundlag udgør 13,5% (inkl. kapitalbevaringsbufferen på 2,5% og NEP-tillægget på 1,6%). Den kontracykliske buffer er i forbindelse med Covid-19 nedsat til 0,0%), og den kapitalmæssige overdækning udgør herefter 14,1%, svarende til 816 mio. kr.

Det samlede forretningsomfang udgør 31,2 mia. kr. mod 30,1 mia. kr. pr. 31. december 2019, en stigning på 3,4%.

Udlån er i første halvår faldet med 214 mio. kr. eller 5% som følge af Covid-19 situationen. Kunderne har i stort omfang nedbragt gæld og holdt igen med investeringer. Dertil har statens udskydelse af frister for skatte- og afgiftsbetalinger forstærket udviklingen. Indlån er som følge af ovenstående også fortsat stigende, og sparekassens likvide beholdninger har aldrig været større end det aktuelle niveau. Indlån er i 1. halvår steget med 224 mio. kr., eller 3,7%, til i alt 6,3 mia. kr.

Basisindtjeningen på 46,7 mio. kr. ligger under niveauet for samme periode sidste år, men på niveau med det forventede, angivet i årsrapporten for 2019.

Periodens resultat efter skat ligger væsentligt under det forventede med baggrund i de omfattende påvirkninger af Covid-19.

USIKKERHED VED INDREGNING OG MÅLING

Nedskrivninger på udlån opgøres med udgangspunkt i de forventede fremtidige betalingsstrømme på udlån med objektiv indikation for værdiforringelse. De forventede fremtidige betalingsstrømme opgøres i nogle tilfælde, som det bedste skøn over betalingens størrelse og tidsmæssige placering.

Pengeinstitutters nedskrivninger opgøres efter reglerne ifølge IFRS 9. En del af eksponeringerne nedskrives efter en statistisk modelbaseret metode, som ikke fuldt kan tage højde for situationer som Covid-19. Sparekassen har derfor foretaget et ledelsesmæssigt skøn, hvilket har medført et tillæg til nedskrivningerne, herunder tillæg inden for blandt andet landbrug og ejendomme i vækstområder. Covid-19 situationen medfører tillige en forøget usikkerhed om nedskrivningerne og indgår i det ledelsesmæssige skøn.

Det er ledelsens opfattelse, at usikkerheden og en eventuel afvigelse ikke er væsentlig for halvårsrapporten.

31,2

Forretningsomfang i mia. kr.

Udlån/indlån/garantier/realkredit/kundefonds

Ledelsesberetning

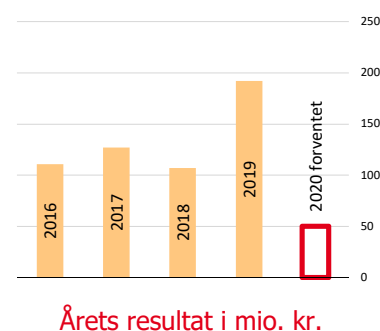
FORVENTNINGER TIL 2. HALVÅR 2020

Sparekassen ønsker at fastholde en balanceret udvikling mellem ind- og udlån med en stabil udvikling i likviditeten. Det faldende udlån ventes at medføre faldende renteindtægter i 2. halvår, modsat vil indførelsen af negative renter på indlån opveje en del af faldet.

Gebyrindtjeningen forventes at stige som følge af et højere aktivitetsniveau end i 1. halvår.

Omkostninger til personale og administration ventes at vende tilbage til et mere normalt niveau, i takt med at aktiviteten oven på Covid-19 vender tilbage.

Forventningen til årets resultat efter skat er 40 - 60 mio. kr. Forventningen er forbundet med stor usikkerhed, da Covid-19 fortsat påvirker vores samfund, og vi endnu ikke har set konsekvenserne for vores kunders økonomier efter udfasningen af de statslige hjælpepakker.



Årets resultat i mio. kr.

FINANSIELLE RISICI

Efterfølgende beskrivelse af finansielle risici omhandler i det væsentligste risici på Sparekassen Thy-niveau. På koncern-niveau er kreditrisici også væsentlige i Krone Kapital selskaberne. Et mindre afsnit omhandlende dette er inkluderet sidst i beskrivelsen.

Sparekassen er eksponeret over for forskellige typer af risici. Formålet med sparekassens politikker for risikostyring er at minimere tab, der kan opstå som følge af bl.a. uforudsigelige udviklinger på de finansielle markeder.

Sparekassen Thy udvikler løbende sine værktøjer til identifikation og styring af risici, som til dagligt påvirker sparekassen. Bestyrelsen fastlægger de overordnede rammer og principper for risiko- og kapitalstyring og modtager løbende rapportering om udvikling i risici og udnyttelse af de tildelte risikorammer. Der anvendes afledte finansielle instrumenter på specifikke områder til at sikre sig mod visse risici.

Finanstilsynets tilsynsdiamant opstiller en række pejlemærker for, hvad der, som udgangspunkt, anses som pengeinstitutvirksomhed med forhøjet risiko.

Sparekassen Thy ligger inden for alle grænser:

De fem grænseværdier er:	Finanstilsynets grænse:	Sparekassen Thy - koncerntal:
Summen af de 20 største eksponeringer	< 175% af kapitalgrundlag	61,7%
Udlånsvækst (opgjort for 1. halvår)	< 20% pr. år	-4,9%
Ejendomseksponering	< 25% af udlån og garantier	3,8%
Stabil funding	< 1	0,5
Likviditetspejlemærke (3 mdr. LCR)	> 100%	436,1%

Ledelsesberetning

Sparekassen Thy har defineret politikker og mål for følgende typer af finansielle risici:

Markedsrisici

Markedsrisiko er risikoen for, at markedsværdien af koncernens aktiver og passiver ændrer sig som følge af ændringer i markedsforholdene. Koncernens samlede markedsrisiko opgøres som summen af rente-, valuta- og aktierisiciene. Markedsrisici styres på baggrund af en instruks fra bestyrelsen til direktionen og overvåges af økonomiafdelingen. Ledelsen modtager kontinuerligt rapportering herom.

Renterisici

Renterisiko omfatter koncernens samlede tabsrisiko som følge af renteændringer på de finansielle markeder. Renterisikoen, beregnet i henhold til Finanstilsynets opgørelsesmetode som risikoen ved en parallelforskydning af renteniveauet på 1 procentpoint, udgør 37,7 mio. kr., svarende til 2,4% af kapitalgrundlaget efter fradrag.

Der udarbejdes løbende opgørelser af renterisikoens størrelse, og via analyser m.v. foretager ledelsen løbende en vurdering af, om renterisikoen ligger på et passende niveau. Renterisikoen er i 1. halvår faldet som følge af markedsudviklingen, men det er fortsat vurderingen, at placeringerne er passende i forhold til den forventede udvikling.

Aktierisici

Koncernens beholdning af børsnoterede aktier udgør 26 mio. kr. mod 26,7 mio. kr. ultimo 2019. Koncernens beholdning af unoterede aktier, der langt overvejende er placeret i sektorselskaber, som sparekassen har samarbejde med, udgør 423 mio. kr.

Der udarbejdes løbende opgørelser af aktiebeholdningens størrelse, og via analyser m.v. foretager ledelsen løbende en vurdering af, om aktiebeholdningen ligger på et passende niveau.

Valutarisici

Koncernen påtager sig ikke større risici i valutamarkedet for egen regning. Valutapositionen udgør 13,4 mio. kr. svarende til 0,8% af den ansvarlige kapital.

2,4%

Renterisiko i % af
kapitalgrundlaget

31-12-2019: 2,3%

Overordnede målsætninger:	Mål	Aktuelt niveau
Renterisiko i procent af kapitalgrundlag	< 3,5	2,4
Danske børsnoterede aktier i handelsbeholdningen i procent af kapitalgrundlag	< 4	0,9
Udenlandske børsnoterede aktier i handelsbeholdningen i procent af kapitalgrundlag	< 1	0,0
Maksimal valuta nettoposition i procent af kapitalgrundlag	< 7	0,8

Ledelsesberetning

Likviditetsrisici

Koncernens likviditet styres og overvåges løbende. Koncernen har overskudslikviditet, som forsøges forrentet bedst muligt. Koncernens LCR procent udgør 481,8%, mod kravet på 100%.

Overordnede målsætninger:	Mål	Aktuelt niveau
Udlån i forhold til indlån	< 100	53,1
Overdækning i forhold til lovkrav om likviditet (LCR procent)	> 100	481,8

481,8%

LCR procent
31-12-2019: 392%

Kreditrisici

Al kreditgivning i Sparekassen Thy udspringer af kreditpolitikken, som fastlægger de overordnede principper for kreditgivning og dermed understøtter de overvejelser og beslutninger, som den enkelte medarbejder med bevillingsbeføjelser træffer.

Kreditpolitikken understøtter, at Sparekassen Thy opererer indenfor Tilsynsdiamantens grænseværdier.

Sparekassen Thy har fastlagt en passende forsigtig risikoprofil, hvorfor kreditgivning sker med afsæt i følgende principper:

Overordnet er målgruppen privat- og erhvervs-kunder med fornuftig økonomi dokumenteret ved blandt andet rådighedsberegninger, formueopgørelser og regnskaber.

Der lægges således vægt på, at der alene tilbydes lån/kreditfaciliteter til personer eller virksomheder, der i kraft af den løbende indtjening kan overholde deres forpligtelser. Sikkerheder tages naturligvis i fornuftigt omfang, men sikkerheder alene bør ikke i sig selv begrunde et udlån.

Kreditpolitikken afspejler i øvrigt følgende:

- Markedsområdet er defineret.
- Projektfinansiering og finansiering af udenlandske aktiviteter finder kun sted i begrænset omfang.
- Sparekassen Thy er ikke opsøgende indenfor lånefinansiering af investeringsprodukter.
- Sparekassen Thy tilstræber og har en god risikospredning på brancher og sikkerheder.
- Pris skal afspejle risici.

Kreditprocessen i Sparekassen Thy:

Direktionen deltager naturligvis i et vist omfang i kundemøder og i bevillinger, men i så fald er kreditdirektør eller anden medarbejder i kreditafdelingen også en del af beslutningsprocessen.

Kreditdirektør og øvrige medarbejdere i kreditafdelingen har ingen kundekontakt. Kreditafdelingen kan deltage i kundemøder sammen med rådgiver, typisk hvis der er tale om svage eller nødlidende eksponeringer.

0,0%

Summen af eksponeringer > 10%

31-12-2019: 0%

Ledelsesberetning

Med ansvar overfor kreditafdelingen sker al kreditgivning således i de kundeeksponerende afdelinger i henhold til bevillingsinstruks. Bevillingsinstruksen er tilrettelagt således, at eksponeringer over en vis størrelse skal bevilges af kreditafdelingen.

Bestyrelsen bevilger de større sager i h.t. sin forretningsorden. Bestyrelsen orienteres desuden løbende om overtræk og nye eksponeringer / forhøjelser over en vis størrelse.

Risikoklassifikation:

Sparekassen Thy risikoklassificerer kunderne i henhold til Finanstilsynets karakterskala. For kunder med høj risikoklassifikation kan bevilling alene foretages af kreditafdelingen. Sparekassen Thy ønsker ikke nye kunder med dårligere risikoklassifikation end 2B-god, medmindre det vurderes, at karakteren på sigt vil blive bedre.

Svage og nødlidende eksponeringer:

Der er stor fokus på identifikation og håndtering af eksponeringer med forhøjede risici, svage og nødlidende eksponeringer samt eksponeringer med nedskrivning/hensættelse.

Eksponeringer, der indeholder en forhøjet risiko, udpeges i forbindelse med den daglige eksponeringshåndtering og registreres og fordeles i henhold til forretningsgang for risikoklassifikation af kunder.

Periodevis foretages en gennemgang af alle svage eksponeringer, og der følges op på udviklingen i risiko, samt om eksponeringens status som observation- eller nedskrivningseksponering skal ændres. Der udarbejdes løbende strategi-/handlingsplan for eksponeringen med det formål at få risikoen reduceret.

Sparekassen har udviklet et særligt ”early warning” system, som er et værktøj til identifikation af de svage og nødlidende kunder.

Store eksponeringer:

Sparekassen Thy identificerer og håndterer større eksponeringer i overensstemmelse med CRR forordningen.

For at opnå overblik over og forståelse for Sparekassen Thys koncentrationer af risici, er identificering af mulig indbyrdes forbundenhed mellem kunder en integreret del af den løbende overvågning af eksponeringer. Des større eksponeringen med en enkelt kunde er, desto mere undersøges der for mulig forbundenhed med andre kunder.

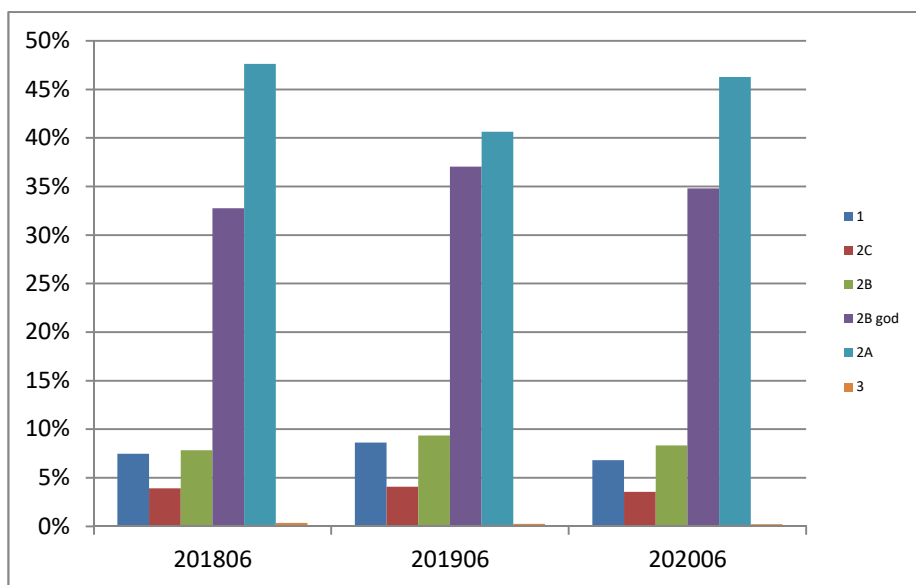
Overordnede målsætninger:	Mål	Aktuelt niveau
Summen af store eksponeringer (eksponeringer > end 10 pct. af kap. grundl.)	0	0
Summen af store eksponeringer (eksponeringer > end 5 pct. af kap. grundl.)	<70	19,4
Udlån i forhold til egenkapital	< 5	2,3
Udlån og garantier til erhverv i pct. af det samlede udlån og garantier	< 65	42,5
De 20 største eksponeringer i pct. af kapitalgrundlaget	< 125	61,7
Bestyrelsen foretager løbende en vurdering af, om fordelingen af erhvervsudlån på brancher er hensigtsmæssig.		

Ledelsesberetning

Kreditkvaliteten af eksponeringer vurderes ud fra følgende kategorisering:

	Kategori:	Udlån før nedskr. i mio. kr.
Eksponeringer, hvorpå der nedskrives	1	291
Eksponeringer med væsentlige svagheder	2C	152
Eksponering med visse svaghedstegn	2B	357
Eksponeringer med lidt forringet bonitet	2B god	1.491
Eksponeringer med normal bonitet	2A	1.974
Utvivlsomt gode eksponeringer	3	10
I alt		4.275

Sparekassen Thys kunder har generelt en rigtig god bonitet, jf. grafen nedenfor.



Krone-selskaberne:

Ultimo halvåret udgør leasingudlån 903 mio. kr. og operationelle leasingaktiver 53 mio. kr. mod henholdsvis 890 mio. kr. og 78 mio. kr. ultimo 2019.

Leasingaktiviteterne gennem sparekassens delejede leasingselskab, Krone Kapital A/S har gennem flere år været stigende. De leasede aktiver består primært i rullende materiel med en god spredning mellem erhvervstransport, varebiler og personbiler. Der er således primært tale om letomsættelige aktiver.

ANVENDT REGNSKABSPRAKSIS

Halvårsrapporten er aflagt efter reglerne i Lov om finansiel virksomhed og Bekendtgørelse om finansielle rapporter for kreditinstitutter og fondsmæglerselskaber m.fl. (Regnskabsbekendtgørelsen).

Anvendt regnskabspraksis er uændret i forhold til anvendt regnskabspraksis i årsrapporten for 2019.

Ledelsespåtegning

Vi har dags dato behandlet og godkendt halvårsrapporten for perioden 1. januar - 30. juni 2020 for Sparekassen Thy.

Halvårsrapporten er aflagt i overensstemmelse med Lov om finansiell virksomhed herunder bekendtgørelse om finansielle rapporter for kreditinstitutter og fondsmæglerselskaber m.fl.

Det er vores opfattelse, at halvårsrapporten giver et retvisende billede af sparekassens og koncernens aktiver og passiver, finansielle stilling og resultat for perioden 1. januar - 30. juni 2020.

Det er endvidere vores opfattelse, at ledelsesberetningen indeholder en retvisende redegørelse for udviklingen i sparekassens og koncernens aktiviteter og økonomiske forhold samt en beskrivelse af de væsentligste risici og usikkerhedsfaktorer, som sparekassen og koncernen kan påvirkes af.

Der er ikke foretaget revision eller review af halvårsrapporten.

Thisted, den 25. august 2020

Ole Beith
Direktør

Bestyrelsen:

Jacob Schousgaard
Formand

Ivan Høgh
Næstformand

Erik K. Nielsen

Jens H. Petersen

Ricky Larsen

Lene Thiel

Charlotte Brogaard

Per B. Rasmussen

Tina Brandt

Arne Lægaard

Michael Axelsen

Rasmus Korsgaard

5 års hoved- og nøgletal

	2020	2019	2018	2017	2016
HOVEDTAL, SPAREKASSEN (Pr. 30. juni)					
Netto rente- og gebyrindtægter	156.120	167.947	152.653	165.717	164.476
Kursreguleringer	-3.749	16.957	6.115	18.992	2.261
Udgifter til personale m.v. og administration	-111.414	-113.367	-107.713	-103.067	-98.087
Nedskrivninger på udlån og tilgodehavender m.v.	-20.682	11.571	26.833	-8.176	-20.469
Resultat af kapitalandele i associerede og tilknyttede virksomheder	2.190	-2.019	4.471	5.347	3.795
Halvårets resultat	18.613	62.458	69.221	62.974	37.680
Udlån	3.998.079	4.291.059	4.277.354	3.927.092	3.680.577
Indlån	8.344.631	8.094.044	7.663.475	7.011.078	5.573.300
Egenkapital	1.835.997	1.635.101	1.485.379	1.346.881	1.208.359
Aktiver i alt	10.498.581	10.013.235	9.389.474	8.586.610	7.106.362

NØGLETAL, SPAREKASSEN

Kapitalprocent	28,2	22,6	21,0	19,8	18,2
Kernekapitalprocent	28,2	22,6	21,0	19,8	18,2
Egenkapitalforrentning før skat	0,9	4,8	5,8	5,9	4,2
Egenkapitalforrentning efter skat	1,0	3,9	4,8	4,8	3,2
Indtjening pr. omkostningskrone	1,12	1,70	1,97	1,66	1,39
Renterisiko	2,4	1,9	2,1	2,6	2,7
Valutaposition	0,8	3,5	3,9	4,5	6,5
Valutarisiko	0,0	0,0	0,0	0,0	0,0
Udlån + nedskrivninger i.f.t. indlån	51,2	56,8	59,4	60,2	71,4
Udlån i.f.t. egenkapital	2,2	2,6	2,9	2,9	3,0
Halvårets udlånsvækst	-6,0	0,4	7,1	4,1	5,1
Overdækning i.f.t. lovkrav om likviditet	412,7	330,4	349,9	343,3	275,5
Summen af store eksponeringer	0,0	0,0	0,0	0,0	0,0
Halvårets nedskrivningsprocent	0,3	-0,2	-0,4	0,1	0,4

HOVEDTAL, KONCERNEN (Pr. 30. juni)

Netto rente- og gebyrindtægter	166.744	178.252	161.678	173.076	170.934
Kursreguleringer	-2.996	17.075	6.388	19.179	1.940
Udgifter til personale m.v. og administration	-122.578	-123.743	-117.032	-111.026	-104.626
Nedskrivninger på udlån og tilgodehavender m.v.	-26.278	10.665	26.213	-6.962	-19.848
Halvårets resultat	18.613	67.932	69.221	62.974	37.680
Udlån	4.148.390	4.402.456	4.245.125	3.878.542	3.623.828
Indlån	8.339.582	8.070.628	7.629.478	6.996.164	5.552.487
Egenkapital	1.835.997	1.640.575	1.485.379	1.346.881	1.208.359
Aktiver i alt	10.553.007	10.029.323	9.399.889	8.608.898	7.130.935

NØGLETAL, KONCERNEN

Kapitalprocent	27,6	22,3	19,7	19,1	17,6
Kernekapitalprocent	27,6	22,3	19,7	19,1	17,6
Egenkapitalforrentning før skat	1,0	5,2	5,9	6,0	4,2
Egenkapitalforrentning efter skat	1,0	4,2	4,8	4,8	3,2
Indtjening pr. omkostningskrone	1,11	1,63	1,77	1,58	1,35
Renterisiko	2,4	1,9	2,1	2,6	2,7
Valutaposition	0,8	3,5	3,9	4,6	6,6
Valutarisiko	0,0	0,0	0,0	0,0	0,0
Udlån + nedskrivninger i.f.t. indlån	53,1	58,4	59,3	59,7	70,9
Udlån i.f.t. egenkapital	2,3	2,7	2,9	2,9	3,0
Halvårets udlånsvækst	-4,9	1,0	6,4	4,3	3,6
Overdækning i.f.t. lovkrav om likviditet	481,8	362,8	342,6	339,9	278,1
Summen af store eksponeringer	0,0	0,0	0,0	0,0	0,0
Halvårets nedskrivningsprocent	0,4	-0,1	-0,4	0,1	0,4

Resultatopgørelse

Note	Koncernen		Sparekassen	
	30-06-2020 t.kr.	30-06-2019 t.kr.	30-06-2020 t.kr.	30-06-2019 t.kr.
1 Renteindtægter	98.956	98.906	91.152	91.741
2 Renteudgifter	-4.694	-3.157	-4.650	-3.248
Netto renteindtægter	94.262	95.749	86.502	88.493
Udbytte af aktier m.v.	2.225	10.903	2.225	10.903
3 Gebyrer og provisionsindtægter	72.435	73.000	68.535	69.217
Afgivne gebyrer og provisionsudgifter	-2.178	-1.400	-1.142	-666
4 Netto rente- og gebyrindtægter	166.744	178.252	156.120	167.947
5 Kursreguleringer	-2.996	17.075	-3.749	16.957
Andre driftsindtægter	17.843	20.236	1.119	775
6 Udgifter til personale og administration	-122.578	-123.743	-111.414	-113.367
Af- og nedskrivninger på immaterielle og materielle aktiver	-14.460	-17.177	-5.927	-5.592
Andre driftsudgifter	-870	-447	-869	-447
7 Nedskrivninger på udlån og tilgodehavender m.v.	-26.278	10.665	-20.682	11.571
Resultat af kapitalandele i associerede og tilknyttede virksomheder	0	0	2.190	5.474
Resultat før skat	17.405	84.861	16.788	83.318
Skat af halvårets resultat	1.208	-14.910	1.825	-13.367
Halvårets resultat	18.613	69.951	18.613	69.951
Forslag til resultatdisponering				
Henlagt til nettoopskrivninger - indre værdis metode	0	0	2.190	5.474
Overført til næste periode	18.613	69.951	16.423	64.477
	18.613	69.951	18.613	69.951
Totalindkomstopgørelse				
Halvårets resultat	18.613	69.951	18.613	69.951
Anden totalindkomst	0	0	0	0
Anden totalindkomst efter skat	0	0	0	0
Halvårets totalindkomst	18.613	69.951	18.613	69.951

Balance

Note	Koncernen		Sparekassen	
	30-06-2020 t.kr.	31-12-2019 t.kr.	30-06-2020 t.kr.	31-12-2019 t.kr.
Aktiver				
Kassebeholdning og anfordringstilgodehavender hos centralbanker	184.712	185.640	184.712	185.638
Tilgodehavender hos kreditinstitutter og centralbanker	775.461	407.962	736.316	390.375
8 Udlån og andre tilgodehavender til amortiseret kostpris	4.148.390	4.362.198	3.998.079	4.251.524
Obligationer til dagsværdi	2.751.779	2.600.720	2.751.779	2.600.720
Aktier m.v.	448.983	441.410	441.671	434.425
Kapitalandele i associerede virksomheder	0	0	100.959	100.707
Kapitalandele i tilknyttede virksomheder	0	0	103.152	101.214
Aktiver tilknyttet puljeordninger	2.004.268	2.094.969	2.004.268	2.094.969
Immaterielle aktiver	10.707	11.213	10.707	11.213
Investeringsjendomme	19.242	19.252	19.242	19.252
Domicilejendomme	85.503	87.977	82.459	86.364
Øvrige materielle aktiver	69.809	94.210	15.630	15.886
Aktuelle skatteaktiver	13.161	0	10.887	0
Udskudte skatteaktiver	0	0	5.264	5.264
Aktiver i midlertidig besiddelse	0	0	0	0
Andre aktiver	22.882	31.346	15.358	26.380
Periodeafgrænsningsposter	18.110	29.011	18.098	28.994
Aktiver i alt	10.553.007	10.365.908	10.498.581	10.352.925
Passiver				
Gæld til kreditinstitutter og centralbanker	30.201	30.007	30.201	30.000
Indlån og anden gæld	6.335.314	6.110.956	6.340.363	6.134.260
Indlån i puljeordninger	2.004.268	2.094.969	2.004.268	2.094.969
Aktuelle skatteforpligtelser	0	11.294	0	13.646
Andre passiver	270.791	258.583	241.432	245.252
Periodeafgrænsningsposter	16.671	12.637	11.101	6.627
Gæld i alt	8.657.245	8.518.446	8.627.365	8.524.754
Hensættelser til pensioner og lignende forpligtelser	4.711	4.711	4.711	4.711
Hensættelser til udskudt skat	14.068	14.068	0	0
Hensættelser til tab på garantier	20.757	14.088	10.279	8.865
Andre hensatte forpligtelser	20.229	17.782	20.229	17.782
Hensatte forpligtelser i alt	59.765	50.649	35.219	31.358
Garantkapital	502.011	468.550	502.011	468.550
Akkumulerede værdiændringer	0	0	0	0
Andre reserver	0	0	73.453	71.264
Overført overskud	1.333.986	1.328.263	1.260.533	1.256.999
Egenkapital i alt	1.835.997	1.796.813	1.835.997	1.796.813
Passiver i alt	10.553.007	10.365.908	10.498.581	10.352.925

Egenkapitalopgørelse

Spækassen	Garant- kapital	Andre reserver	Overfrt resultat	Foreslet garant- udbytte	I alt
Egenkapital primo 2019	406.755	59.487	1.082.018	11.251	1.559.511
Regulering vedr. amortisering af gebyrer efter skat			-8.386		-8.386
Regulering vedr. skat i associeret virksomhed		61			61
Justeret egenkapital primo 2019	406.755	59.548	1.073.632	11.251	1.551.186
rets resultat		11.716	167.600	12.911	192.227
Samlet indkomst, der kan henregnes til egenkapitalen	0	11.716	167.600	12.911	192.227
Betalt garantrente			16	-11.251	-11.235
Skat af foreslet garantrente			2.840		2.840
Tilgang garantkapital	84.860				84.860
Afgang garantkapital	-23.065				-23.065
Egenkapital ultimo 2019	468.550	71.264	1.244.088	12.911	1.796.813
Egenkapital primo 2020	468.550	71.264	1.244.088	12.911	1.796.813
Periodens resultat		2.190	16.423		18.613
Samlet indkomst, der kan henregnes til egenkapitalen	0	2.190	16.423	0	18.613
Betalt garantrente			21	-12.911	-12.890
Tilgang garantkapital	52.149				52.149
Afgang garantkapital	-18.688				-18.688
Egenkapital 30. juni 2020	502.011	73.454	1.260.532	0	1.835.997

Egenkapitalopgørelse

Koncernen	Garant- kapital	Overkurs ved emission	Overført resultat	Foreslået garant- udbytte	I alt
Egenkapital primo 2019	406.755	0	1.141.505	11.251	1.559.511
Regulering vedr. amortisering af gebyrer efter skat			-8.386		-8.386
Regulering vedr. skat i associeret virksomhed			61		61
Justeret egenkapital primo 2019	406.755	0	1.133.180	11.251	1.551.186
Årets resultat			179.316	12.911	192.227
Samlet indkomst, der kan henregnes til egenkapitalen	0	0	179.316	12.911	192.227
Betalt garantrente			16	-11.251	-11.235
Skat af foreslået garantrente			2.840		2.840
Tilgang garantkapital	84.860				84.860
Afgang garantkapital	-23.065				-23.065
Egenkapital ultimo 2019	468.550	0	1.315.352	12.911	1.796.813
Egenkapital primo 2020	468.550	0	1.315.352	12.911	1.796.813
Periodens resultat			18.613		18.613
Samlet indkomst, der kan henregnes til egenkapitalen	0	0	18.613		18.613
Betalt garantrente			21	-12.911	-12.890
Tilgang garantkapital	52.149				52.149
Afgang garantkapital	-18.688				-18.688
Egenkapital 30. juni 2020	502.011	0	1.333.986	0	1.835.997

Kernekapital, kapitalgrundlag og kapitalprocent

	Koncernen		Sparekassen	
	30-06-2020 t.kr.	31-12-2019 t.kr.	30-06-2020 t.kr.	31-12-2019 t.kr.
Kapitalsammensætning				
Egenkapital	1.835.997	1.796.813	1.835.997	1.796.813
Fradrag:				
Periodens resultat	-18.613	0	-18.613	0
Nettoopskrivning efter indre værdis metode	0	0		
Ramme for udbetaling af garantkapital	-20.000	-21.715	-20.000	-21.715
Foreslået rente af garantkapital	0	-12.911	0	-12.911
Immaterielle aktiver	-10.707	-11.213	-10.707	-11.213
Forsigtig værdiansættelse	-3.215	-2.854	-3.215	-2.854
Supplerende kapital i andre pengeinstitutter	-10.000	-10.000	-10.000	-10.000
Ikke væsentlige kapitalandele > 10%	-177.517	-170.064	-177.517	-170.064
Egentlig kernekapital	1.595.945	1.568.056	1.595.945	1.568.056
Hybrid kernekapital	0	0	0	0
Kernekapital	1.595.945	1.568.056	1.595.945	1.568.056
Supplerende kapital	0	0	0	0
Kapitalgrundlag	1.595.945	1.568.056	1.595.945	1.568.056
Risikoeksponering				
Kreditrisiko	4.472.461	4.842.911	4.467.533	4.825.385
Markedsrisiko	515.656	606.545	515.304	605.877
Operationel risiko	796.318	735.773	682.863	630.661
Risikoeksponering i alt	5.784.435	6.185.229	5.665.700	6.061.923
Kernekapitalprocent	27,6	25,4	28,2	25,9
Kapitalprocent	27,6	25,4	28,2	25,9

Kapitalkrav, kapital- og kernekapitalprocenter er opgjort efter gældende lovgivning på opgørelsestidspunkterne.

Ramme for udbetaling af garantkapital er godkendt af Finanstilsynet og løber hele 2020.

Noter

	Koncernen		Sparekassen	
	2020 t.kr.	2019 t.kr.	2020 t.kr.	2019 t.kr.
1 Renteindtægter				
Tilgodehavender hos kreditinstitutter og centralbanker	705	499	498	427
Udlån og andre tilgodehavender	76.572	80.050	80.381	84.298
Leasing	10.787	10.828	-0	0
Obligationer	4.582	6.607	4.582	6.607
Rentekontrakter	18	34	18	34
Øvrige renteindtægter	1.081	888	462	375
Negative renteudgifter af indlån	5.211	-0	5.211	-0
	98.956	98.906	91.152	91.741
2 Renteudgifter				
Kreditinstitutter og centralbanker	0	173	0	44
Indlån	1.211	1.464	1.257	1.687
Rentekontrakter	156	130	156	127
Øvrige renteudgifter	0	0	0	0
Negative renteindtægter af tilgodehavender hos kreditinstitutter og	1.737	559	1.647	559
Negative renteindtægter af obligationer	1.590	831	1.590	831
	4.694	3.157	4.650	3.248
3 Gebyrer og provisionsindtægter				
Værdipapirhandel og depoter	12.257	13.302	12.257	13.302
Betalingsformidling	4.362	4.589	4.362	4.589
Lånesagsgebyrer	12.717	14.188	9.585	10.849
Garantiprovision	30.957	30.768	30.209	30.324
Øvrige gebyrer og provisioner	12.142	10.153	12.122	10.153
	72.435	73.000	68.535	69.217
4 Netto rente- og gebyrindtægter fordelt på aktivitetsområder				
Filialnet	156.119	167.947	156.120	167.947
Leasingaktiviteter	10.625	10.305	0	0
	166.744	178.252	156.120	167.947
5 Kursreguleringer				
Obligationer	-4.917	-1.318	-4.917	-1.318
Aktier	1.863	17.692	1.160	17.314
Investeringsejendomme	-400	-0	-400	-0
Valuta	251	735	262	726
Afledte finansielle instrumenter	207	-34	146	235
Aktiver tilknyttet puljeordninger	-142.190	-140.100	-142.190	-140.100
Indlån i puljeordninger	142.190	140.100	142.190	140.100
	-2.996	17.075	-3.749	16.957
6 Udgifter til personale og administration				
Lønninger	63.876	64.355	59.195	60.277
Pensioner	7.555	7.378	6.864	6.788
Udgifter til social sikring	9.625	8.432	9.427	8.250
Øvrige administrationsomkostninger	41.522	43.578	35.928	38.052
	122.578	123.743	111.414	113.367

Noter

	Koncernen		Sparekassen	
	2020 t.kr.	2019 t.kr.	2020 t.kr.	2019 t.kr.
7 Nedskrivninger på udlån og tilgodehavender m.v.				
Nedskrivninger på udlån og tilgodehavender m.v. indregnet i resultatopgørelsen				
Nye nedskrivninger netto	-23.574	5.447	-23.269	-5720
Tab uden forudgående nedskrivning	-297	-579	-262	526
Andre bevægelser	6.708	636	6.708	-598
Nedskrivninger i alt	-17.163	5.504	-16.823	5.792
Garantiforpligtelser:				
Nye hensættelser, netto	-9.115	5.161	-3.859	5.779
Hensættelser i alt	-9.115	5.161	-3.859	5.779
Indregnet i resultatopgørelsen i alt	-26.278	10.665	-20.682	11.571
Heraf udgør renter af nedskrevne fordringer	4.300	5.178	4.300	5.178

Noter

				Kreditfor- ringet ved første	
2020 Sparekassen Thy					
Nedskrivninger efter IFRS 9	Stadie 1	Stadie 2	Stadie 3	indregning	I alt
Nedskrivninger primo	15.360	20.298	187.064	33.520	256.242
Nye nedskrivninger, netto	13.677	14.237	-3.546	-1.099	23.269
Tidligere nedskrevet, nu endeligt tabt	0	0	-2.794	0	-2.794
Nedskrivninger ultimo	29.037	34.535	180.724	32.421	276.717
2020 Sparekassen Thy					
Hensættelser efter IFRS 9					
Hensættelser primo	2.360	1.415	22.872	0	26.647
Nye hensættelser, netto	709	1.574	1.576	0	3.859
Hensættelser ultimo	3.069	2.989	24.448	0	30.506
2020 Sparekassen Thy - Nedskrivninger på tilgodehavender hos kreditinstitutter og andre poster med kreditrisiko					
Nedskrivninger primo	277	0	2.225	0	2.502
Nye nedskrivninger, netto	118	0	0	0	118
Tidligere nedskrevet, nu endeligt tabt	0	0	-2.225	0	-2.225
Nedskrivninger ultimo	395	0	0	0	395
Nedskrivnings- og hensættelsessaldo i alt, ultimo	32.501	37.524	205.172	32.421	307.618
				Kreditfor- ringet ved første	
2020 Koncern					
Nedskrivninger efter IFRS 9	Stadie 1	Stadie 2	Stadie 3	indregning	I alt
Nedskrivninger primo	16095	20.298	191.494	33.520	261.407
Nye nedskrivninger, netto	13714	14.237	-3.278	-1.099	23.574
Tidligere nedskrevet, nu endeligt tabt	0	0	-2.794	0	-2.794
Nedskrivninger ultimo	29.809	34.535	185.422	32.421	282.187
2020 Koncern					
Hensættelser efter IFRS 9					
Hensættelser primo	2360	1.415	28.094	0	31.869
Nye hensættelser, netto	709	1.574	6.832	0	9.115
Hensættelser ultimo	3.069	2.989	34.926	0	40.984
2020 Koncern - Nedskrivninger på tilgodehavender hos kreditinstitutter og andre poster med kreditrisiko					
Nedskrivninger primo	277	0	2.225	0	2.502
Nye nedskrivninger, netto	118	0	0	0	118
Tidligere nedskrevet, nu endeligt tabt	0	0	-2.225	0	-2.225
Nedskrivninger ultimo	395	0	0	0	395
Nedskrivnings- og hensættelsessaldo i alt, ultimo	33.273	37.524	220.348	32.421	323.566

Noter

				Kreditfor- ringet ved første	
2019 Sparekassen Thy					
Nedskrivninger efter IFRS 9	Stadie 1	Stadie 2	Stadie 3	indregning	I alt
Nedskrivninger primo	10.931	17.959	245.803	48.789	323.482
Nye nedskrivninger, netto	4.429	2.339	-32.436	-5.305	-30.973
Tidligere nedskrevet, nu endeligt tabt	0	0	-26.303	-9.964	-36.267
Nedskrivninger ultimo	15.360	20.298	187.064	33.520	256.242
2019 Sparekassen Thy					
Hensættelser efter IFRS 9					
Hensættelser primo	1.715	1.459	16.521	0	19.695
Nye hensættelser, netto	645	-44	6.351	0	6.952
Tidligere hensat, nu endeligt tabt	0	0	0	0	0
Hensættelser ultimo	2.360	1.415	22.872	0	26.647
2019 Sparekassen Thy - Nedskrivninger på tilgodehavender hos kreditinstitutter og andre poster med kreditrisiko					
Nedskrivninger primo	190	0	2.225	0	2.415
Nye nedskrivninger, netto	87	0	0	0	87
Nedskrivninger ultimo	277	0	2.225	0	2.502
Nedskrivnings- og hensættelsessaldo i alt, ultimo	17.997	21.713	212.161	33.520	285.391
				Kreditfor- ringet ved første	
2019 Koncern					
Nedskrivninger efter IFRS 9	Stadie 1	Stadie 2	Stadie 3	indregning	I alt
Nedskrivninger primo	11.573	17.959	248.576	48.789	326.897
Nye nedskrivninger, netto	4.522	2.339	-30.779	-5.305	-29.223
Tidligere nedskrevet, nu endeligt tabt	0	0	-26.303	-9.964	-36.267
Nedskrivninger ultimo	16.095	20.298	191.494	33.520	261.407
2019 Koncern					
Hensættelser efter IFRS 9					
Hensættelser primo	1715	1.459	19.789	0	22.963
Nye hensættelser, netto	645	-44	8.632	0	9.233
Andre bevægelser	0	0	-327	0	-327
Hensættelser ultimo	2.360	1.415	28.094	0	31.869
2019 Koncern - Nedskrivninger på tilgodehavender hos kreditinstitutter og andre poster med kreditrisiko					
Nedskrivninger primo	190	0	2.225	0	2.415
Nye nedskrivninger, netto	87	0	0	0	87
Nedskrivninger ultimo	277	0	2.225	0	2.502
Nedskrivnings- og hensættelsessaldo i alt, ultimo	18.732	21.713	221.813	33.520	295.778

Noter

	Koncernen		Sparekassen	
	2020 t.kr.	2019 t.kr.	2020 t.kr.	2019 t.kr.
8 Udlån og andre tilgodehavender til amortiseret kostpris				
Udlån og tilgodehavender før nedskrivning	4.430.577	4.623.605	4.274.796	4.507.766
Nedskrivning	-282.187	-261.407	-276.717	-256.242
	4.148.390	4.362.198	3.998.079	4.251.524
9 Eventualforpligtelser				
Garantier m.v.				
Finansgarantier	557.858	542.233	194.643	198.052
Tabsgarantier for realkreditudlån	808.942	781.093	808.942	781.093
Tinglysnings- og konverteringsgarantier	616.133	749.185	616.133	749.185
Øvrige eventualforpligtelser	423.610	318.779	423.610	318.779
	2.406.543	2.391.290	2.043.328	2.047.109